

RAPPORT D'ACTIVITÉS

1 9 8 9 - 1 9 9 0



MUSÉE D'ART CONTEMPORAIN DE MONTRÉAL

MACM/MÉDIATHÈQUE



MMA P A 000005546



TENIR L'IMAGE À DISTANCE, DU 15 JUIN AU 3 SEPTEMBRE 1989

PATRICK FAIGENBAUM FAMILLE MASSIMO, ROME 1986 ÉPREUVE SUR PAPIER AU BROMURE D'ARGENT 50 × 49 cm

COLLECTION : MUSÉE D'ART CONTEMPORAIN DE MONTRÉAL

MADAME LUCIENNE ROBILLARD
MINISTRE DES AFFAIRES CULTURELLES
225, GRANDE ALLÉE EST, QUÉBEC (QUÉBEC) G1R 5G5

Madame la Ministre,

Conformément à l'article 33 de la Loi sur les musées nationaux, j'ai l'honneur de vous transmettre le sixième rapport des activités du Musée d'art contemporain de Montréal pour l'année se terminant le 31 mars 1990.

Veillez agréer, Madame la Ministre, l'expression de mes sentiments les plus respectueux.

LA PRÉSIDENTE,
MARIETTE CLERMONT

Une production de la Direction
des communications

Le Musée d'art contemporain de Montréal est subventionné par le ministère des Affaires culturelles du Québec et bénéficie de la participation financière de Communications Canada et du Conseil des Arts du Canada.

Musée d'art contemporain de Montréal
Cité du Havre
Montréal (Québec)
H3C 3R4

Dépôt légal :
Bibliothèque nationale du Québec
2e trimestre 1990
ISBN 2-550-20962-1

**MUSÉE D'ART CONTEMPORAIN
DE MONTRÉAL
MÉDIATHEQUE**

19 AOÛT 1994

SOMMAIRE

- 6 LE CONSEIL D'ADMINISTRATION ET LES COMITÉS CONSULTATIFS
- 7 LA DIRECTION ET LE PERSONNEL
- 9 LE MOT DE LA PRÉSIDENTE
- 10 LE RAPPORT DU DIRECTEUR GÉNÉRAL
- 15 LES EXPOSITIONS
- 17 LES EXPOSITIONS ITINÉRANTES
- 18 LES ÉVÉNEMENTS D'ANIMATION ET D'ÉDUCATION
- 20 LES ARTS DE LA SCÈNE
- 21 LES PUBLICATIONS
- 22 LES ARCHIVES DE LA COLLECTION ET LE CENTRE DE DOCUMENTATION
- 23 LES ACQUISITIONS
- 28 LA FONDATION DES AMIS DU MUSÉE D'ART CONTEMPORAIN DE MONTRÉAL
- 29 LES ÉTATS FINANCIERS

LE CONSEIL D'ADMINISTRATION ET LES COMITÉS CONSULTATIFS AU 31 MARS 1990

MEMBRES DU CONSEIL D'ADMINISTRATION

Mariette Clermont <i>présidente</i> ¹	Paul Noiseux <i>trésorier</i>	Claudette Hould
J.V. Raymond Cyr <i>président sortant</i> ¹	Sam Abramovitch	Marissa Nuss
Monique Parent <i>vice-présidente</i>	Luc Beauregard ²	Robert Turgeon
	Manon Forget	Me Gilles Bonin, <i>secrétaire</i>
	Claude Hinton	

MEMBRES DU COMITÉ CONSULTATIF D'ACQUISITION

Monique Parent <i>présidente</i>	Georges Curzi	Susan Elefant
Sam Abramovitch	Mariette Clermont ¹	Constance Naubert Riser
Marcel Brisebois	J.V. Raymond Cyr ¹	Charles Parent

MEMBRES DU COMITÉ CONSULTATIF DU BUDGET ET DE LA VÉRIFICATION

Paul Noiseux <i>président</i>	Mariette Clermont ¹	Monique Parent
Marcel Brisebois	J.V. Raymond Cyr ¹	Robert Turgeon

MEMBRES DU COMITÉ CONSULTATIF DE GESTION

Mariette Clermont <i>présidente</i> ¹	Marcel Brisebois
J.V. Raymond Cyr <i>président sortant</i> ¹	Paul Noiseux
	Monique Parent

MEMBRES DU COMITÉ CONSULTATIF DE LA PROGRAMMATION

Claudette Hould <i>présidente</i>	François Colbert	Yves Gaucher
Marcel Brisebois	J.V. Raymond Cyr ¹	Jean-René Ostiguy
Mariette Clermont ¹	Carole Duhaime	Denis Roy

COMITÉ CONSULTATIF DES IMMEUBLES ET DES ÉQUIPEMENTS

Robert Turgeon <i>président</i>	Marcel Brisebois	J.V. Raymond Cyr ¹
Michel Barcelo	Mariette Clermont ¹	Manon Forget
	Jacques Couloudon	Claude Hinton

1. Madame Mariette Clermont a été nommée le 27 septembre 1989 par le décret no 1535-89, en remplacement de monsieur Cyr.

2. Membre honoraire, président de la Fondation des Amis du Musée.

LA DIRECTION ET LE PERSONNEL DU MUSÉE

MEMBRES DE LA DIRECTION

Marcel Brisebois
directeur général

Me Gilles Bonin
*secrétaire et directeur du
personnel par intérim¹*

Manon Blanchette
conservateur en chef

Suzanne Bourbonnais
directrice des communications

André Garon
*directeur de la planification
et du développement²*

Pierre Ivan Laroche
*directeur de l'administration
et du personnel¹*

Louise Légaré
*directrice de l'administration
par intérim¹*

MEMBRES DU PERSONNEL RÉGULIER

direction générale

Hélène Cantin
agente – secrétariat

Francine Lavallée
secrétaire principale

conservation

France Aymong
éducatrice

Josée Bélisle
conservatrice

Christine Bernier
*coordonnatrice de la
circulation des expositions*

Paulette Gagnon
conservatrice

Michelle Gauthier
bibliothécaire

Monique Gauthier
archiviste

Gilles Godmer
conservateur

Sandra Grant Marchand
conservatrice

Manon Guérin
agente – secrétariat

Pierre Landry
conservateur

Johanne Lefebvre
bibliotechnicienne

Danielle Legentil
animatrice

Suzanne Lemire
*responsable des
arts de la scène*

Réal Lussier
conservateur

Carole Paul
agente – secrétariat

Suzel Raymond
agente – secrétariat

communications

Lucette Bouchard
responsable des publications

Claude Guérin
relationniste

Diane Pépin
préposée au comptoir

administration

Suzanne Daigneault
commis principale – comptabilité

Pierre Duchesne
agent – ressources techniques

Nicole Labelle
agente – secrétariat

Louise Légaré
agente – ressources financières³

Michel Pétrin
technicien – audio-visuel

Normand Skrell
agent – ressources humaines

Carl Solari
*préposé au montage et
à la manutention*

Hector Thisdale
agent – ressources matérielles⁴

1. En remplacement de monsieur Pierre Ivan Laroche absent en raison de maladie et puis décédé.

2. Nouvelle direction; monsieur André Garon est entré en fonction le 1er novembre 1989.

3. Détachée à la Direction de l'administration.

4. Monsieur Hector Thisdale a pris sa retraite le 28 février 1990.

Nous tenons également à souligner la collaboration des occasionnels suivants : Sylvie Anctil, Michel André, Serge April, Yvette Aubard, Jacqueline Bélanger, Réjean Berthiaume, Marie-Anne Boutin, Yves Cadet, Denis Carignan, Serge Collin, Ursule Cousineau, Jean-François Côté, Sophie David, Paul Deblois,

Marc Desrochers, Jacques Dionne, Pierre-Louis Doré, Robert Dufour, Julie Durocher, Emeren Garcia Claudel Hébert, Michel Huard, Louise Ismert-Simard, François Langlois, Valérie Méalin, Nick Padulo, Line Parent, Michel Parthenais, Micheline Picard, Daniel Poirier, Alain Pouliot, Jean-François Rancourt, Laurent

Roberge, Maurice Roberge, Colette Robitaille, Alain Roy, Marc-André Roy, Nicole St-Pierre, Henri Sylvestre, Suzanne Tremblay, Anne-Marie Zeppetelli. Mentionnons également le travail du personnel de la Corporation Damarc (entretien ménager), du Groupe de sécurité Garda Inc., et du Petit Café (café).

LE MOT DE LA PRÉSIDENTE



Lorsqu'au mois de septembre dernier, j'acceptais la présidence du Conseil d'administration du Musée, je me voyais à la fois honorée de la confiance dont j'étais investie et consciente de l'importance du mandat qui m'était donné.

Je succédais, en effet, à monsieur J.V. Raymond Cyr dont je salue ici le dévouement, l'ardeur, la passion qu'il a toujours su apporter à la défense des intérêts du Musée et, afin de poursuivre dans cette voie et continuer son action pour l'implantation du Musée au centre-ville, je ne puis que m'inspirer de l'excellence de son travail.

Durant l'exercice 1989-1990, nos préoccupations mutuelles, ainsi que celles du Conseil, auront été principalement le financement complémentaire dont le Musée a besoin. Traduire cette perspective en une réalité concrète, voilà pour nous tous le défi à relever!

Accessibilité, accueil à un public éclectique et nombreux, qualité, valeur muséologique, autant de critères inhérents au projet, critères qui doivent guider le Conseil, permettre au Musée d'art contemporain de Montréal d'occuper le créneau qui lui revient et en faire un point de référence obligé en matière d'arts visuels au Québec, voire au Canada.

L'évidence, la réalité d'une institution comme la nôtre est incontestable; il nous incombe donc à tous de faire ressortir à quel point il est important de conserver l'appui des autorités gouvernementales. En dernière analyse, aucune entreprise de ce genre ne peut survivre sans un tel appui!

Au cours des derniers mois, j'ai pu constater l'intérêt des membres du Conseil et des comités consultatifs, j'ai été sensible à leur générosité – leurs sages recommandations me sont d'une aide précieuse.

De même, ai-je pu apprécier la collaboration de la Direction du Musée, l'engagement et le professionnalisme du personnel. À tous et chacun, je rends hommage et adresse mes remerciements les plus chaleureux!

J'invite enfin le directeur général, monsieur Marcel Brisebois, à nous dresser le bilan des activités du Musée pour l'exercice 1989-1990.

LA PRÉSIDENTE,

MARIETTE CLERMONT



AVANT - PROPOS

Permettez-moi, avant de présenter mon rapport, de saluer l'arrivée d'une nouvelle présidente à la tête du Conseil. En effet, madame Mariette Clermont a été nommée à la présidence du Conseil d'administration du Musée en septembre 1989. Je suis heureux de trouver en madame Clermont une personne compétente, active et déterminée. Je lui souhaite un fructueux mandat et je l'assure de ma plus entière et étroite collaboration. Je veux aussi saluer l'arrivée de monsieur Sam Abramovitch comme membre du Conseil; monsieur Abramovitch est un fidèle ami et un collaborateur de longue date de notre institution puisqu'il siège, depuis 1984, au Comité consultatif d'acquisition.

Je tiens également à signaler, de façon toute spéciale, le travail, la détermination et l'heureuse collaboration, pour ne pas dire la complicité, qui ont marqué le passage de monsieur J.V. Raymond Cyr à la tête du Musée durant plus de quatre ans. Monsieur Cyr a pris la barre, en juillet 1985, d'une toute nouvelle société d'État, alors qu'elle traversait une sérieuse crise de leadership. Monsieur Cyr s'est, dès lors, fixé un double objectif: doter le Musée d'une direction stable et mener à bien le difficile dossier de son implantation au centre-ville de Montréal. Nous sommes persuadés que le Musée ne serait pas là où il en est dans son organisation et dans l'avancement de la construction de son nouvel immeuble, n'eût été sa ferme et vigoureuse volonté.

INTRODUCTION

Un musée en croissance. C'est ainsi que je qualifie l'année écoulée.

En premier lieu, la construction du nouvel édifice a redémarré. En second lieu, je peux dire que le bilan financier est éloquent. En cinq ans, le budget du Musée est passé de 2,8 à 4,2 millions de dollars; plus encore, le Musée a réussi, durant le dernier exercice financier, à éponger un déficit de 300 000\$. Et pourtant, ce développement ne s'est pas effectué, comme cela est sans doute normal, sans d'importantes difficultés: modification du programme des expositions et des activités d'animation et d'éducation, réduction du budget d'acquisition, retard dans la programmation d'ouverture et d'emménagement à la Place des Arts. Grâce à la collaboration du personnel du Musée, à son dévouement à l'Institution et à son engagement à l'égard de l'art contemporain, grâce également à la détermination du Conseil qui a entrepris les démarches nécessaires pour qu'une situation similaire ne se reproduise plus, toutes ces épreuves ont été surmontées. Aussi, j'estime que le Musée sort de cette crise de croissance grandi, plus fort, mieux équipé et plus averti.

LE PROJET DE CONSTRUCTION

Le projet d'installation du Musée au centre-ville et son insertion dans le quadrilatère de la Place des Arts ont été, sont et seront l'objet d'une grande et de petites histoires. Depuis 1985, chaque année nous a fait franchir une étape vers la réalisation du projet: 1986-87, levée du moratoire; 1987-88, définition du

programme de construction du nouveau projet; 1988-89, mise au point du détail des plans; 1989-90, relance de la construction. L'été 1991 devrait enfin être marqué par la livraison du nouvel immeuble. Toutefois, il faut encore regretter des lenteurs qui, je l'espère, ne viendront pas repousser le calendrier d'ouverture; en effet, les appels d'offre, les autorisations de budget et la conclusion de contrats ont pris de longs mois (août à décembre 1989), ce qui n'a permis la reprise des travaux qu'en février 1990. Mais je demeure confiant que pour son 350^e anniversaire, Montréal pourra disposer d'un tout nouveau musée d'art contemporain.

Dans le domaine de la construction, outre la question du financement complémentaire, l'année 1990-91 sera celle des équipements. Ce ne sera sûrement pas facile mais, comme nous disposerons d'un édifice taillé à la mesure de nos besoins, nous devons espérer l'équiper de façon tout aussi adéquate.

LA LUTTE AU DÉFICIT

L'année 1989-90 a été la première année où les autorités gouvernementales ont calculé l'enveloppe budgétaire selon un critère commun aux musées: le Musée se voit ainsi reconnaître des besoins basés sur un quantum en dollars au mètre carré de surface d'exposition. C'est un pas heureux: la possibilité de planifier la gestion sur une base connue à l'avance. Cela révèle aussi que les années antérieures ont été des années de sous-financement. Il en a résulté en 1988-89 un déficit accumulé de 300 000 \$ (600 000 \$ pour l'exercice).

Vu son sous-financement évident, le Musée n'a pas tenu compte de ce déficit pour l'année 1989-90 en ce sens qu'il a voulu le laisser inscrit à ses livres... En décembre 1989, cependant, le Musée a été avisé qu'il devait résorber le déficit à même son budget annuel.

J'ose espérer que cette expérience ne se répétera pas; que les règles énoncées de financement seront désormais maintenues et respectées. La vie et les activités d'un musée comme le nôtre ne s'improvisent pas au fil des jours, mais exigent d'être planifiées trois ou quatre ans à l'avance.

LA COLLECTION

Les contraintes budgétaires imposées à la fin du deuxième tiers de l'année ont obligé le Musée à amputer ses budgets d'acquisition pour l'année 1989-90; ce sont donc surtout les dons qui ont enrichi notre collection. Au total, ce sont 97 œuvres qui s'ajoutent à notre collection. Il s'agit d'œuvres d'artistes, tels Robert Savoie, Gunter Nolte, Charles Gagnon, John Lyman, David Horkney, Jacek Jarnuszkiewicz, Roland Brener et Jeff Wall. La collection compte donc maintenant un total de 3 254 œuvres.

LA PROGRAMMATION

Je ne puis relever dans ces lignes le détail des activités et des événements de l'année écoulée. Vous trouverez à la suite de mon rapport général des rubriques qui relatent précisément toute la programmation du Musée.

Laissez-moi cependant souligner ce qui m'a semblé être les faits marquants de notre programmation pour l'année 1989-90. Nous en retenons deux : l'exposition *Blickpunkte* et les événements s'y rattachant et notre présence sur la scène internationale.

Blickpunkte se voulait une exposition qui traduise la diversité et le bouillonnement artistiques de l'Allemagne de l'Ouest. L'événement *Blickpunkte*, fruit de la collaboration du Musée, du Goethe-Institut Montréal et des échanges de deux spécialistes de l'art, notre conservateur en chef, Manon Blanchette et le Dr Wolfgang Max Faust, s'est fait fort de tenir compte de toutes les disciplines artistiques. Des activités propres au Musée, retenons, bien sûr, cette exposition «Points de vue» qui regroupait les œuvres de plus de 40 artistes, mais aussi la présentation de la pièce de théâtre *Rivage à l'abandon*, d'après des textes de l'écrivain d'Allemagne de l'Est, Heiner Müller. Cette création, mise en scène par Gilles Maheu, a aussi été une première car le Musée en a été le coproducteur avec la troupe de théâtre CARBONE 14. Quel défi et quelle audace de transformer tout le Musée en théâtre ! Défi relevé (plus de 6 000 spectateurs), audace reconnue par l'accueil réservé par la critique du spectacle.

L'autre événement majeur est la présence marquée du Musée sur la scène internationale. Notons d'abord la présentation de l'exposition *Les temps chauds* à Toulouse, en France. C'est plus de 40 000 visiteurs qui ont pu se familiariser avec des œuvres qui mettaient en vedette les artistes québécois. Et l'été 1990 verra cette exposition s'installer à Mons, en Belgique. Il faut aussi mentionner que les Amériques ont reçu nos expositions : aux États-Unis, en Indiana avec la présentation de *où est le fragment*, à New York *Ewen, Gagnon, Gaucher, Hurtubise, McEwen, À Propos d'une peinture des années soixante* et au Brésil, à São Paulo, dans le cadre de la biennale, l'œuvre *Passe-temps* de Jacek Jarnuszkiewicz. Avec sa collaboration à la biennale de Venise (1988), le Musée prétend ainsi renforcer un volet important de sa mission : faire connaître les artistes d'ici à l'étranger. Peu de musées du Québec et du Canada ont offert aux artistes d'ici une semblable présence sur la scène internationale en un si court laps de temps.

LES COMMUNICATIONS

Le Musée n'est pas encore au centre-ville et, pour bien des Montréalais, il n'est plus vraiment à la Cité du Havre. Son accès est toujours difficile mais je tiens à souligner la collaboration de la S.T.C.U.M. qui a permis d'adapter le transport en commun à certains besoins du Musée : taxi collectif les week-ends et prolongation des heures de service pour les représentations de *Rivage à l'abandon* la semaine.

Selon notre plan stratégique, l'année écoulée devait être une année de transition ; des modifications à la programmation et des temps plus longs consacrés aux expositions ou à la transformation du Musée en théâtre ont quelque peu fait baisser la fréquentation, conséquence vite corrigée par la fréquentation de nos expositions à l'extérieur. C'est donc plus de 90 000 visiteurs qui ont pu profiter des diverses productions du Musée.

Du côté des communications, le Musée raffine ses outils. Notons un net progrès en ce qui concerne la couverture de presse qui gagne, non seulement en quantité, mais aussi en qualité. Le Musée a diffusé un

feuilleton institutionnel, instrument de promotion que nous souhaitons depuis longtemps. Enfin, dans le cadre de son plan de communication en vue de l'ouverture au centre-ville, le Musée a mis sur pied le projet d'un journal bimestriel pour remplacer le petit dépliant-calendrier que nous éditons jusqu'à ce jour; il a aussi révisé son logotype, première étape vers la définition d'une nouvelle ligne graphique.

Enfin, je tiens à souligner les 25 ans du Musée. En 1984-85, le Musée avait fêté avec éclat ses 20 ans; pour ses 25 ans, en attente de la grande fête que devra être son ouverture au centre-ville, le Musée a voulu souligner son quart de siècle autour des artistes et des œuvres de la collection pour marquer, de façon toute spéciale, l'apport des donateurs à l'enrichissement de son patrimoine.

LA MÉMOIRE

Je tiens à souligner les efforts et les progrès enregistrés par le Musée dans l'organisation et l'équipement de ce qui doit constituer sa mémoire, les archives de la collection et le Centre de documentation. En outre, par le moyen de l'informatique, ces deux services du Musée vivent déjà à l'heure de la préparation au déménagement.

LA RÉORGANISATION

Après une longue absence en raison de maladie, le directeur de l'administration et du personnel, monsieur Pierre Ivan Laroche, est décédé. Je tiens à souligner le riche apport de monsieur Laroche aux orientations actuelles du Musée. Sa maladie et son départ ont commandé une réorganisation temporaire de la direction du Musée à laquelle s'est joint un nouveau cadre, monsieur André Garon qui assume la responsabilité de la planification et du développement. Nous tenons à remercier madame Louise Légaré, agente des ressources financières, qui a accepté la direction intérimaire de l'administration. Dans cette foulée, la Direction a entamé une réflexion en ce qui concerne l'organisation et le développement des ressources que commandera le nouveau Musée.

Au moment d'écrire ces lignes, il ne reste qu'à peine plus d'un an avant de commencer à emménager à la Place des Arts et moins de deux ans avant l'inauguration du nouvel immeuble. Le temps nous presse déjà: il y a urgence pour le Musée de connaître ses ressources financières afin de s'organiser adéquatement et de permettre sa réinstallation dans les meilleures conditions humaines et matérielles. Il serait déplorable, et facteur d'instabilité et de tension, que de procéder à notre déménagement au gré de l'improvisation et de l'incertitude.

CONCLUSION

À la Place des Arts, le nouveau Musée s'érige, sort de terre. Il est temps pour nous de mobiliser toutes nos énergies en vue de réussir l'installation du Musée dans sa véritable première maison, conçue par et pour

lui. J'invite donc tous les acteurs de notre aventure culturelle, de l'intérieur comme de l'extérieur, à un effort commun que je souhaite imprégné d'enthousiasme et de professionnalisme.

Le Musée d'art contemporain de Montréal est subventionné par le ministère des Affaires culturelles du gouvernement du Québec. Le Musée exprime ici sa reconnaissance pour le soutien financier que le ministère lui accorde. Il remercie les ministères des Affaires extérieures et des Communications du Canada et des Affaires internationales du Québec ainsi que le Conseil des Arts du Canada, le Conseil des Arts de la Communauté urbaine de Montréal pour leur participation à nos expositions. Enfin, il veut souligner spécialement la contribution de la Fondation J.A. de Sèves.

Des remerciements vont également aux généreux donateurs pour les œuvres d'art, l'argent, les commandites ou les services dont ils ont fait bénéficier le Musée. Le Musée exprime en outre sa sincère gratitude à la Fondation des Amis du Musée qui a permis au Musée de continuer à enrichir son fonds d'acquisition. Merci également aux collectionneurs et aux établissements qui ont prêté des œuvres.

Enfin, je désire exprimer ma profonde reconnaissance aux membres du Conseil et aux membres externes des comités consultatifs du Conseil, ainsi qu'à la Direction et au personnel, pour leur dévouement et leur précieuse collaboration.

LE DIRECTEUR GÉNÉRAL,

MARCEL BRISEBOIS

LES EXPOSITIONS

Une histoire de collections :

Dons 1984-1989

12 avril – 4 juin 1989

Cette exposition proposait une sélection d'œuvres choisies parmi les 305 dons offerts au Musée depuis les cinq dernières années, soit depuis la transformation du Musée en société d'État. Parmi les principaux corpus présentés, mentionnons les dons de madame Ruby Cormier et de monsieur Bruno Cormier, l'important don de la Fondation Max et Iris Stern, le legs René Payant ainsi que des œuvres de Henry Saxe et de Royden Rabinowitch.

conservateur : Paulette Gagnon

Tenir l'image à distance

15 juin – 3 septembre 1989

Cette exposition, privilégiant des pratiques photographiques actuelles, visait à cerner certaines attitudes à l'égard des domaines du privé et du public. Dès ses débuts, la photographie a été un mode d'observation d'une réalité tantôt personnelle, tantôt collective, mais aujourd'hui de nombreux artistes y ont recours pour en explorer les codes et en transgresser les limites.

Cette exposition a été organisée à l'occasion du 150^e anniversaire de l'invention de la photographie.

conservateur : Réal Lussier

ANICCA

15 juin – 27 août 1989

«ANICCA» signifiant état vibratoire de transformation et de changement continu, l'installation vidéo de Daniel Dion entendait réfléchir sur l'humain et son environnement.

conservateur : Manon Blanchette

L'Histoire et la Mémoire

Acquisitions récentes en art québécois

15 juin – 3 septembre 1989

À priori, l'histoire et la mémoire entretiennent des rapports complexes et contradictoires. Ces deux notions à la fois compatibles et irréductibles ont été explorées à travers une sélection d'œuvres de la collection permanente, qui ont été acquises récemment.

conservateur : Josée Bélisle

Blickpunkte

13 septembre 1989 – 14 janvier 1990

Dans le cadre d'un événement coproduit avec le Goethe-Institut de Montréal, l'exposition *Blickpunkte* réunissait les œuvres de plus de 40 artistes de l'art allemand actuel.

conservateur : Manon Blanchette
conservateur invité : Dr Wolfgang Max Faust



TENIR L'IMAGE À DISTANCE, DU 15 JUIN AU 3 SEPTEMBRE 1989
ANGELA GRAUERHOLZ SOFA, 1988 CIBACHROME 125 × 165 cm



L'HISTOIRE ET LA MÉMOIRE,
 DU 15 JUIN AU 3 SEPTEMBRE 1989
SAM TATA ROYAL VISIT, MONTRÉAL 1959 ÉPREUVE
 NOIR ET BLANC 28 × 35,5 cm COLLECTION : MUSÉE
 D'ART CONTEMPORAIN DE MONTRÉAL
 PHOTO : DENIS FARLEY



BLICKPUNKTE, COPRODUCTION DU MUSÉE D'ART CONTEMPORAIN DE MONTRÉAL ET DU GOETHE-INSTITUT MONTRÉAL
 DU 13 SEPTEMBRE 1989 AU 14 JANVIER 1990
JOSEPH BEUYS TISCH MIT AGGREGAT, 1958-1987 UNE TABLE ET DEUX BALLES EN BRONZE, CÂBLES DE CONNEXION
 98,5 × 58 × 70 cm COLLECTION PARTICULIÈRE

LES EXPOSITIONS ITINÉRANTES



PROPOS D'ART CONTEMPORAIN-FIGURES D'ACCUMULATION PRÉSENTÉ DANS LE CADRE DU PROGRAMME «EXPOSER DANS L'ÎLE» DU CONSEIL DES ARTS DE LA COMMUNAUTÉ URBAINE DE MONTRÉAL

GABOR SZILASI ANDOR PASGTOR, MONTRÉAL, 1979 ÉPREUVE SUR PAPIER AUX SELS D'ARGENT ET ÉPREUVE COULEUR
29 x 22,7 cm (POUR CHACUN) COLLECTION : MUSÉE D'ART CONTEMPORAIN DE MONTRÉAL PHOTO : DENIS FARLEY

où est le fragment

- Thunder Bay Art Gallery
Thunder Bay, Ontario
Du 15 mars au 15 avril 1989
- Centre d'exposition de Gatineau
Gatineau, Québec
du 5 au 30 juillet 1989
- Minnestrista Cultural Center
Muncie, Indiana, États-Unis
du 17 août au 24 septembre
1989

Le geste oublié

- Galerie du Vieux Couvent
Carleton, Québec
du 2 au 22 avril 1989
- Galerie d'art de l'Université
de Moncton
Nouveau-Brunswick
du 3 au 28 mai 1989

- Musée régional de Rimouski
Rimouski, Québec
du 18 juillet au 27 août 1989
- Centre d'exposition du Vieux
Palais
St-Jérôme, Québec
du 8 septembre au 22 octobre
1989

Suzelle Levasseur, peinture et dessins, 1980-1987

- Centre culturel de Shawinigan
Shawinigan, Québec
du 10 au 28 février 1990
- Galerie d'art de l'Université
de Moncton
Moncton, Nouveau-Brunswick
du 7 mars au 1er avril 1989

Ewen, Gagnon, Gaucher, Hurtubise, McEwen, À propos d'une peinture des années soixante

- America's Society Art Gallery
New York, New York, États-Unis
du 2 mai au 2 juillet 1989
- Thunder Bay Art Gallery
Thunder Bay, Ontario
du 13 octobre au 26 novembre
1989
- Mackenzie Art Gallery
Régina, Saskatchewan
du 11 décembre 1989 au
11 janvier 1990
- Galerie d'art du Centre culturel
de l'Université de Sherbrooke
Sherbrooke, Québec
du 25 mars au 22 avril 1990

Les temps chauds

- F.R.A.C. Midi / Pyrénées
Musée des Augustins
Toulouse, France
du 27 juin au 20 octobre 1989

Propos d'art contemporain Figures d'accumulation

- Galerie Stewart Hall
Pointe-Claire, Québec
du 10 décembre 1989 au
7 janvier 1990
- Maison de la culture Notre-
Dame-de-Grâce
Montréal, Québec
du 14 janvier au 11 février 1990
- Centre culturel Henri-Lemieux
Lasalle, Québec
du 21 février au 11 mars 1990
- Centre culturel de Dorval
Dorval, Québec
du 22 mars au 11 avril 1990

LES ÉVÉNEMENTS

31 mars, 1er et 2 avril 1989

Projection du film

Fourteen Americans : Directions of the 1970s

(Michael Blackwood, 1980, couleur, 88 min, v.o.)

Quatorze artistes qui ont vécu à New York dans les années 70 apportaient leur témoignage sur cette décennie. Ce film a été projeté dans le cadre de l'exposition *Gordon Matta-Clark*.

16 avril

Dons en coulisses

Table ronde au regard de l'exposition *Une histoire de collections : Dons 1984-1989*. Il a été question des politiques d'acquisitions du Musée, du fonctionnement du comité consultatif d'acquisition, des motivations du donateur et des avantages fiscaux.

Dans le cadre de l'exposition *Une histoire de collections : Dons 1984-1989*, projection de films sur le travail d'artistes représentés dans la collection permanente du Musée :

21 mai 1989

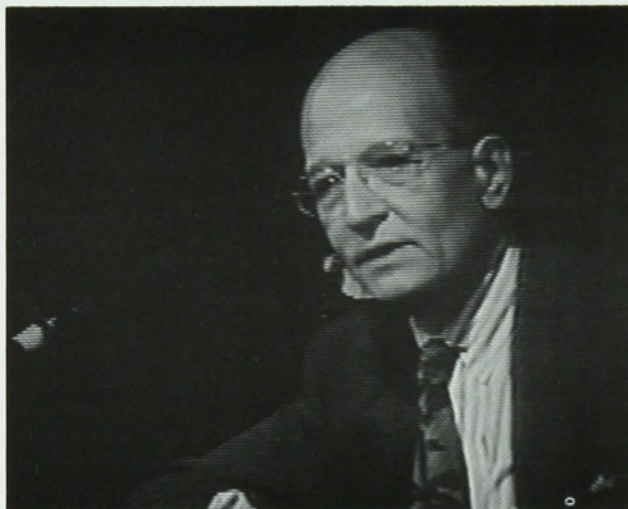
Andy Warhol

(É.-U., Michael Blackwood, 1974, couleur, 53 min, v.o.)

28 mai 1989

Christo : ten works in progress

(É.-U., Michael Blackwood, 1979, couleur, 52 min, v.o.)



DAVID GALLOWAY UN DES CRITIQUES PARTICIPANT À UNE TABLE RONDE LORS DU COLLOQUE ENTENDRE LE POINT DE VUE 16 SEPTEMBRE 1989 PHOTO TIRÉE D'UN VIDÉO RÉALISÉ PAR MICHEL PÉTRIN

4 juin 1989

There is plenty of room : A film on Betty Goodwin

(Can., Tina Horne, 1989, couleur, 57 min, v.o.)

28 mai 1989

Journée des musées

Les musées montréalais invitaient le public de tout âge à participer à la 3e édition de la Journée des musées.

18 juin 1989

Rapprocher l'image

Autour de l'exposition *Tenir l'image à distance*, rencontre avec les artistes Raymonde April (Montréal), Sophie Calle (Paris), Martin

Guttmann (New York), Jeff Wall (Vancouver) et le conservateur de l'exposition, Réal Lussier.

16 septembre 1989

Entendre le point de vue

Dans le cadre de l'exposition *Blickpunkte*, colloque international sur l'art allemand actuel. Le colloque a eu lieu dans les locaux du Goethe-Institut Montréal.

12 novembre 1989

Parcourir le point de vue

Visite commentée de l'exposition *Blickpunkte* en compagnie de Manon Blanchette, conservateur en chef du Musée et conservateur de *Blickpunkte*.

LES ACTIVITÉS FAMILLES-AMIS

2 avril 1989

Architectures

Archistoire

Archisculpture

Exploration sensorielle de la rencontre entre l'architecture et la sculpture, dans le cadre de l'exposition *Gordon Matta-Clark*. Trousse réalisée par le sculpteur québécois Pierre Fournier.

7 et 28 mai 1989

Le Musée emballant

Toiles et ficelles s'emparent du Musée, sous les mains amusées des visiteurs. Ceux-ci se font complices de la démarche du célèbre Christo dont une œuvre fait partie de l'exposition *Une histoire de collections : Dans 1984-1989*.

2, 16 et 30 juillet 1989, 13 et 27 août 1989

Portrait de famille

Familles réelles et familles spontanées se créent des images, se fabriquent littéralement une personnalité, un statut social, une dynamique, à partir d'objets divers et de décors préfabriqués signés par le peintre québécois Joseph Branco. Cette activité reprend des problématiques et concepts à l'œuvre dans l'exposition *Tenir l'image à distance*.

9 et 23 juillet 1989,

6 et 20 août 1989

Autour de la mémoire

Dans le cadre de l'exposition *L'Histoire et la Mémoire*, le public était invité à participer à une œuvre collective dans laquelle il pouvait laisser une trace : un vieil objet, une empreinte, etc.

22 octobre et 12 novembre 1989

L'œil détourné

Explorer l'invisible, l'inusité, fabriquer des mots et renommer les choses, rendre apparents les processus de création et de construction des objets, tout ceci en présence des œuvres de l'exposition *Blickpunkte*. Trousse d'activité réalisée par le sculpteur Guy Bourassa.

3 décembre 1989

Points de vue vidéo

Le point de vue du visiteur prenait pour complice celui de la caméra vidéo et transformait des objets pourtant familiers en objets ambigus ou en formes géométriques.

Les visites

Les visites qui font vivre des contacts avec les œuvres constituent un volet important des activités d'animation et d'éducation. Par le passé, ce service a surtout desservi les élèves des écoles primaires; au cours de cette

année, les clientèles se sont diversifiées; des élèves du secondaire, des groupes d'adultes et des spécialistes en histoire de l'art et arts plastiques se sont prévalus des avantages des visites. Le Musée a ainsi amorcé une étude de la situation actuelle et des moyens d'action à entreprendre afin de rejoindre des publics de plus en plus nombreux et variés; déjà, de nouvelles activités et une nouvelle orientation dans la participation des groupes sont expérimentées. Au bilan de cette année, le Musée a reçu 85 groupes, soit plus de 2 100 visiteurs.



CARBONE 14 RIVAGE À L'ABANDON

1, 2 et 3 septembre 1989

Cale sèche (tes autoportraits)

Événement multidisciplinaire de Denis Farley et André Paul. *Cale sèche (tes autoportraits)* consistait en la lecture enregistrée d'une suite de textes poétiques à laquelle répondait constamment une série d'images projetées.

14 février au 4 avril 1990

(32 représentations)

Rivage à l'abandon

Dans le cadre de l'événement *Blickpunkte*, création de CARBONE 14, coproduite avec le Musée. Cette œuvre se voulait une performance théâtrale inspirée des textes et de la personnalité de l'écrivain de l'Allemagne de l'Est, Heiner Müller.

LES PUBLICATIONS

LES CALENDRIERS D'ÉVÉNEMENTS

avril 1989 à mars 1990, dont une édition spéciale *été 1989* et une autre *décembre 1989, janvier 1990*

LES CATALOGUES



Une histoire de collections :

Dons 1984-1989

Paulette Gagnon
Musée d'art contemporain
de Montréal, 1989

L'Histoire et la Mémoire

Josée Bélisle
Musée d'art contemporain
de Montréal, 1989

Tenir l'image à distance

Réal Lussier
Musée d'art contemporain
de Montréal, 1989

Blickpunkte

Manon Blanchette,
Wolfgang Max Faust
Musée d'art contemporain
de Montréal, 1989

LES FEUILLETS

Une histoire de collections :

Dons 1984-1989

Texte de Danielle Legentil
Musée d'art contemporain
de Montréal, 1989

Anicca

Texte de Manon Blanchette
Musée d'art contemporain
de Montréal, 1989

Tenir l'image à distance

Texte de Danielle Legentil
Musée d'art contemporain

de Montréal, 1989

Blickpunkte

Textes de Manon Blanchette,
Danielle Legentil, Suzanne Lemire
pour le Musée d'art contemporain
de Montréal et Jeanne Painchaud
pour le Goethe-Institut Montréal
Musée d'art contemporain de
Montréal, 1989

CARBONE 14

Textes de Jean-Luc Denis, Gilles
Maheu

Musée d'art contemporain
de Montréal, 1989

Propos d'art contemporain – Figures d'accumulation

Texte de Michel Huard
Musée d'art contemporain
de Montréal, 1990

Feuilleton de promotion pour le Musée

Texte de Lucette Bouchard
Musée d'art contemporain
de Montréal, 1990

LES AFFICHES

Une histoire de collections :

Dons 1984-1989

Blickpunkte

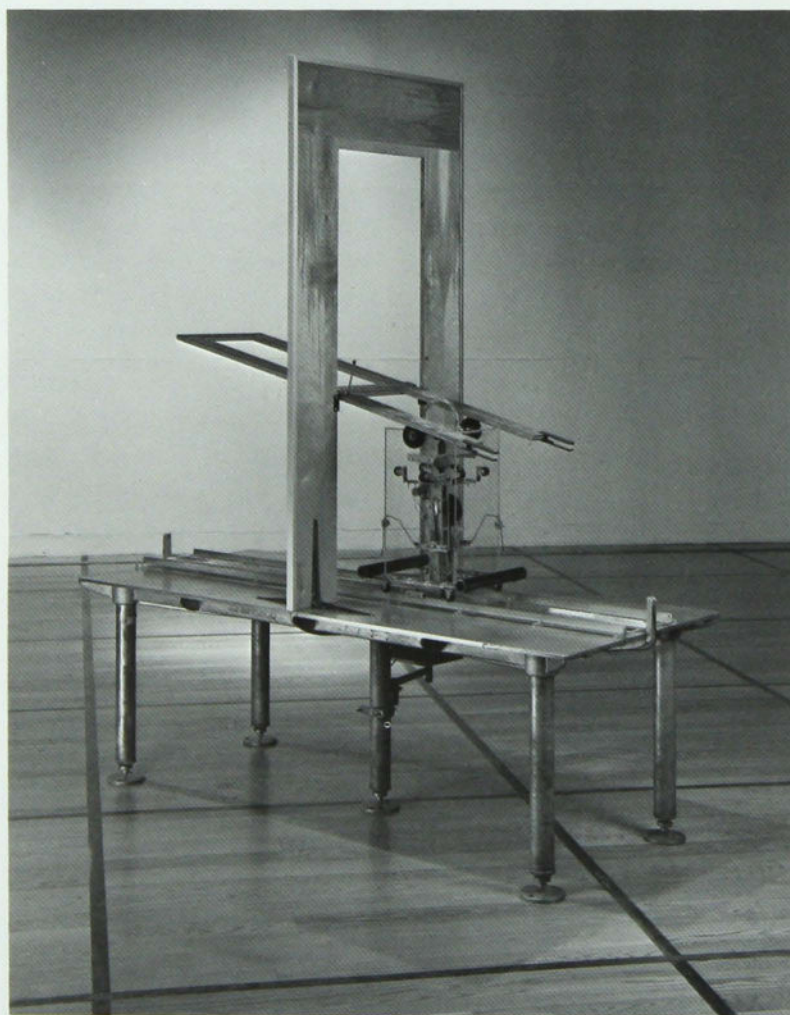
LES ARCHIVES DE LA COLLECTION ET LE CENTRE DE DOCUMENTATION

Les Archives de la collection sont un service du Musée qui s'est structuré au cours des deux dernières années; il est à la disposition des professionnels du Musée et des chercheurs. Ce service gère l'entreposage et les déplacements des œuvres de la collection et des autres œuvres qui lui sont confiées par prêt ou dépôt. Il tient à jour les dossiers, la documentation et l'iconographie sur les

œuvres et les fichiers et registres nécessaires à la bonne gestion de la collection; il est enfin responsable de l'application et du respect du droit d'auteur.

Avec l'année 1989-1990, le Centre de documentation termine une réflexion amorcée il y a trois ans dans un effort de se définir, non plus comme un simple dépôt de documents, mais bien comme une agence d'information dynamique

dans le domaine de l'art contemporain. Le Centre met à la disposition du public en général plus de 70 000 documents allant du périodique à la vidéocassette en passant par des dossiers documentaires, des films, etc. Il est fréquenté par environ 7 000 usagers venant de l'extérieur et répond à plus de 5 000 demandes de références annuellement.



*ROLAND BRENER THE GATE
(LA BARRIÈRE), 1988, CONSTRUCTION
ELECTRO-MÉCANIQUE, MATÉRIAUX
DIVERS 274,3 × 121,9 × 304,8 cm
COLLECTION : MUSÉE D'ART
CONTEMPORAIN DE MONTRÉAL*

LES ACQUISITIONS

LES ACHATS : 1^{ER} AVRIL 1989 — 31 MARS 1990

ART QUÉBÉCOIS

Jarnuszkiewicz, Jacek
Passe-Temps, 1989
cuivre, zinc

Granche, Pierre
Thalès au pied de la spirale, 1988
tôle galvanisée, intérieur renforcé
de bois

ART CANADIEN

Brener, Roland
The Gate (La barrière), 1988
construction électro-mécanique,
matériaux divers

Wall, Jeff
The Quarrel, 1988
cibachrome, lumière fluoescence,
caisson d'aluminium, 3/3



PIERRE GRANCHE THALÈS AU PIED DE LA SPIRALE, 1988, TÔLE GALVANISÉE, INTÉRIEUR RENFORCÉ DE BOIS
233,7 cm (HAUTEUR) × 762 cm (DIAMÈTRE) COLLECTION : MUSÉE D'ART CONTEMPORAIN DE MONTRÉAL

ART INTERNATIONAL

Clegg & Guttmann
*The Allegory of the Bullish
and the Bearish*, 1983
tirage de 1989
épreuve photographique,
cibachrome
Acquis grâce à la générosité
de Papachristidis (Canada)

Faigenbaum, Patrick
Famille Massimo, Rome, 1986
épreuve sur papier au bromure
d'argent, 7/8

Faigenbaum, Patrick
Famille Aldobrandini, Rome, 1986
épreuve sur papier au bromure
d'argent, 8/8

Faigenbaum, Patrick
*Famille Barberini Boncompagni
Ludovisi*, Rome, 1985
épreuve sur papier au bromure
d'argent, 5/8

Reeves, Daniel M.
Ganapati / A Spirit in the Bush,
1984-1986
vidéogramme couleur,
45 minutes, son

LES DONs : 1^{ER} AVRIL 1989 — 31 MARS 1990

ART QUÉBÉCOIS

April, Raymonde
Personnages au lac bleu, 1981
épreuves photographiques n / b
don de Mme Jacqueline Rouah

April, Raymonde
Sans titre, n.d.
épreuve sur papier aux sels
d'argent
don de Mme Jacqueline Rouah

Borduas, Paul-Émile
*Annonce à Marie (avec le prophète
Isaïe)*, 1927
gouache, mine de plomb
don de Mme Françoise Legris

Borduas, Paul-Émile
Étude anatomique, 1927
gouache, mine de plomb
don de Mme Françoise Legris

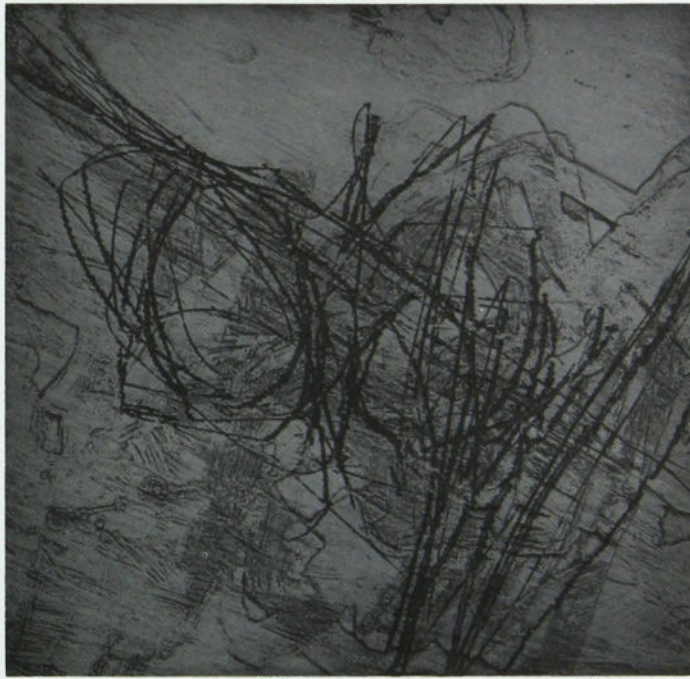
Demers, Denis
Fiancée IV, 1979
techniques mixtes sur papier
don de Mme Claire Demers

Demers, Denis
Lieux et couleurs # 9, 1981
techniques mixtes sur papier
don de Mme Claire Demers

- Demers, Denis**
Lieux et couleurs # 12, 1981
techniques mixtes sur papier
don de Mme Claire Demers
- Demers, Denis**
Assises, 1983
techniques mixtes sur papier
don de Mme Claire Demers
- Demers, Denis**
Assises no 1, 1983
techniques mixtes sur papier
don de Mme Claire Demers
- Demers, Denis**
Assises no 5, 1983
techniques mixtes sur papier
don de Mme Claire Demers
- Gadbois, Louise**
Femme en jaune, 1941
huile sur toile
don du Dr Huguette Rémy
- Gagnon, Charles**
February # 2, 1962
huile sur toile
don de M. Charles S.N. Parent
- Gervais, Lise**
Le tournoi de colibris, 1959
huile sur aggloméré de bois
don de M. John A. Schweitzer
- Giguère, Roland**
Sous l'emprise, 1977
encre sur papier
don de Mme Rolande Vachon
- Granche, Pierre**
Thalès au pied de la spirale, maquette, 1988
cuivre
don anonyme
- Goulet, Michel**
Autour / Atours, 1983
cuivre, bois, acier galvanisé,
papier aluminium, objets divers
don anonyme
- Heward, John**
Sans titre, 1981
acrylique sur toile libre
don de Mme Jacqueline Rouah
- Heyvaert, Pierre**
Espaces triangulaires no 6, 1968
métal peint
don de M. Herbert et
Mme Mary Auerbach
- Jolliffe, Michael**
Treget, 1989
huile sur toile de lin
don de M. Charles S.N. Parent
- Kiopini, Christian**
Sans titre, 1989
craie Prismacolor sur papier
don de M. Charles S.N. Parent
- Kiopini, Christian**
Scène pour l'œil et le corps, 1981
acrylique sur toiles laminées et
contre-plaqué
don de Mme Monique Gauthier
- Lacroix, Richard**
Mobile, 1967
techniques mixtes sur toile,
pivot métallique
don du Dr Huguette Rémy
- Laforest, Frantz**
Composition, 1974
techniques mixtes sur bois
don de Mme Jacqueline Rouah
- Lyman, John**
The Crane, Barbados, v 1960
aquarelle
don de M. Joseph Stratford
- Nolte, Gunter**
Drawn and Quartered, 1979
acier
don de M. Jean-Pierre Gaboury
- Nolte, Gunter**
Sans titre, 1972
plomb
don de Mme Jacqueline Rouah
- Nolte, Gunter**
Sans titre, 1980
carton peint
don de Mme Jacqueline Rouah
- Payette, Jacques**
La tour de Tatlin, n.d.
crayon blanc sur toile noire
don de Mme Jacqueline Rouah
- Roberge, Laurent**
8192 Ficelles, 1984
ficelles revêtues de parcelles
de papier, bois
don de M. Laurent Roberge
- Safdie, Sylvia**
Notes from my journal, pg 135,
1987
techniques mixtes sur papier
don de M. Charles S.N. Parent
- Savoie, Roméo**
Bâton bleu (Série arbres), 1988
techniques mixtes sur toile
don de M. Charles S.N. Parent
- Savoie, Robert**
Fossiles, 1975
eau-forte, 4/60
don de M. André Bachand
- Savoie, Robert**
Le paradis perdu, 1964
eau-forte, 1/20
don de M. André Bachand
- Savoie, Robert**
Berceuse, 1964
eau-forte, 4/20
don de M. André Bachand
- Savoie, Robert**
Céphalopodes 2, 1964
eau-forte, e/a
don de M. André Bachand
- Savoie, Robert**
Kwaidan, 1967
eau-forte, 37/50
don de M. André Bachand

Savoie, Robert
Edo, 1967
eau-forte, E/E
don de M. André Bachand

Savoie, Robert
Dharma, 1965-1975
eau-forte, 3/40
don de M. André Bachand



ROBERT SAVOIE KWAÏDAN, 1967, EAU-FORTE, 37/50 64,5 × 50,7 cm (PAPIER) 38,7 × 39,5 cm (COMPOSITION)
DON DE MONSIEUR ANDRÉ BACHAND. COLLECTION : MUSÉE D'ART CONTEMPORAIN DE MONTRÉAL. PHOTO : DENIS FARLEY

Savoie, Robert
Loup-garou, 1966
eau-forte, e.a.
don de M. André Bachand

Savoie, Robert
Érosion, 1963
eau-forte, 1/5
don de M. André Bachand

Savoie, Robert
Sanjo, 1968-1974
eau-forte, E/A III/VI
don de M. André Bachand

Savoie, Robert
Eggedal, 1966
eau-forte, 42/50
don de M. André Bachand

Savoie, Robert
Montezuma, 1975
eau-forte, 2/60
don de M. André Bachand

Savoie, Robert
Genji, 1968-1974
eau-forte, E/A III/VI
don de M. André Bachand

Savoie, Robert
Palancar, 1975
eau-forte, 3/60
don de M. André Bachand

Savoie, Robert
Kendo, 1967
lithographie, 57/125
don de M. André Bachand

Savoie, Robert
Le sultan, 1964
eau-forte, 1/30
don de M. André Bachand

Savoie, Robert
Bois nocturne, 1964
eau-forte, 12/30
don de M. André Bachand

Savoie, Robert
Aspremont, 1964
eau-forte, E/A
don de M. André Bachand

Savoie, Robert
Tourrette, 1965
eau-forte, E/A
don de M. André Bachand

Savoie, Robert
Gotoba, 1967-1973
eau-forte, 39/50
don de M. André Bachand

Savoie, Robert
Bushido, 1967-1974
eau-forte, 40/60
don de M. André Bachand

Savoie, Robert
Dos Gallos, 1961
linogravure, état 10
don de M. André Bachand

Savoie, Robert
Variation sur un thème de Haydn,
1964
eau-forte, 8/20
don de M. André Bachand

Savoie, Robert
Déduction, 1968-1974
eau-forte, E/A I/VI
don de M. André Bachand

Savoie, Robert
Sans titre, 1962
linogravure, 1/6
don de M. André Bachand

Savoie, Robert
La gorra, n.d.
eau-forte (essai d'encre)
don de M. André Bachand

Savoie, Robert
La gurian, 1967
eau-forte, E/A
don de M. André Bachand

Savoie, Robert
Le chant de la terre, 1964
eau-forte, 4/20
don de M. André Bachand

Savoie, Robert
Tadoussac, 1965
eau-forte (essai d'encre)
don de M. André Bachand

Savoie, Robert
Nautilus, 1961
lithographie, 1/10
don de M. André Bachand

Toupin, Fernand
Sans titre, 1962
aquarelle sur papier fort
don de Mme Ruby et
M. Bruno M. Cormier

Tremblay, Gérard
Nuits mobiles, 1958
aquarelle sur papier
don de Mme Ruby et
M. Bruno M. Cormier

Vazan, Bill
Stonehenge - 6th Circle, 1977
épreuves photographiques n/b
montées sur carton
don de Mme Jacqueline Rouah

Whittome, Irène
Sans titre, 1985
huile sur papier
don de Mme Jacqueline Rouah

ART CANADIEN

Lake, Suzy
Suzy Lake as Mila Lamer, 1974
épreuves photographiques n/b
montées sur carton
don de Mme Jacqueline Rouah

Rabinowitch, Royden
Grease Cone, v 1965
graisse, acier
don de Mme Jacqueline Rouah

ART INTERNATIONAL

Baselitz, Georg
Eagle, 1982
eau-forte (pièce unique)
don de Mme Esperanza et M. Mark
Schwartz

Cunningham, Merce
Sans titre, 1982
lithographie, 38/250
don de Mme Esperanza et M. Mark
Schwartz

Curtis, Edward Sheriff
Silto Quillinte, 1912
photogravure
don de M. Miljenko et
Mme Lucia Horvat

Bown, Jane
J.B. Priestley, 1980
épreuve sur papier aux sels
d'argent
don de M. Miljenko et
Mme Lucia Horvat

Curtis, Edward Sheriff
Eastern Pomo Woman, 1924
photogravure
don de M. Miljenko et
Mme Lucia Horvat

Hilliard, John
Flight of Happiness; Facade, 1982
cibachrome (2 photos doubles)
don de Mme Jacqueline Rouah

Collaboration
(Joseph Beuys, John Cage)
Sans titre, 1982
lithographie (double), 38/250
don de Mme Esperanza et M. Mark
Schwartz

Curtis, Edward Sheriff
Kaktsamah-Cowlitz, 1912
photogravure
don de M. Miljenko et
Mme Lucia Horvat

Hockney, David
Nude 17th, June 1984, 1984
photographies en couleur, collage
don de M. H. Arnold Steinberg

Curtis, Edward Sheriff
A Santo Domingo Man, 1925
photogravure
don de M. Miljenko et
Mme Lucia Horvat

Knifer, Julije
Méandres gris-argent, 1972
sérigraphie, 13/20
don de Miljenko et
Mme Lucia Horvat



DAVID HOCKNEY NUDE 17th, JUNE 1984,
1984. PHOTOGRAPHIES EN COULEUR ET COLLAGE
181 × 123,8 cm DON DE MONSIEUR H. ARNOLD
STEINBERG COLLECTION: MUSÉE D'ART
CONTEMPORAIN DE MONTRÉAL
PHOTO: DENIS FARLEY

Martin, Kenneth
Sans titre, 1976-1977
sérigraphie, 45/100
don de Mme Jacqueline Rouah

Paik, Nam June
Laser / M. McLuhan, 1984
photographie laser
don de Mme Esperanza et M. Mark
Schwartz

Panamarenko
Umbilly, 1976
sérigraphie, 77/200
don de M. André Ménard

Ray, Man
Sans titre, n.d.
eau-forte, 59/75
don de Mme Roland Vachon

Sonderborg
II N, 1969
lithographie, 26/60
don de M. Miljenko et
Mme Lucia Horvat

Stazewski, Henryk
Sans titre, 1960
relief-embossage
don de M. Miljenko et
Mme Lucia Horvat

Steinberg, Saul
Mixed-media, 1970
lithographie, 68/100
don de M. Miljenko et
Mme Lucia Horvat

Stella, Frank
Singerli Variation I, 1977
lithographie, sérigraphie, 99/100
don de Mme Esperanza et M. Mark
Schwartz

Stieglitz, Alfred
On the Seine, 1897
photogravure
don de M. Miljenko et
Mme Lucia Horvat

Titus-Carmel, Gérard
*Sur l'idée de détérioration d'une
forme: Le parallépipède*, 1971
eau-forte
don de M. Miljenko et
Mme Lucia Horvat

LE 30 OCTOBRE 1989, LA FONDATION DES AMIS DU MUSÉE D'ART CONTEMPORAIN DE MONTRÉAL DONNAIT LE COUP D'ENVOI DE SA DEUXIÈME VENTE AUX ENCHÈRES EN PRÉSENCE DE PIERRE BOURGIE, PRÉSIDENT DU COMITÉ ORGANISATEUR, FRANÇOISE SULLIVAN, PRÉSIDENTE D'HONNEUR, LUC BEAUREGARD, PRÉSIDENT DU CONSEIL D'ADMINISTRATION DE LA FONDATION, MARIETTE CLERMONT, PRÉSIDENTE DU CONSEIL D'ADMINISTRATION DU MUSÉE ET MARCEL BRISEBOIS, DIRECTEUR DU MUSÉE D'ART CONTEMPORAIN DE MONTRÉAL.

À L'OCCASION DE CETTE VENTE, QUI S'EST SOLDÉE À NOUVEAU PAR UN SUCCÈS, M. LUC BEAUREGARD A REMIS AU MUSÉE UN CHÈQUE DE 40 000 \$.



Créée en 1983, la Fondation des Amis du Musée d'art contemporain de Montréal est un organisme à but non lucratif, dirigé par un conseil d'administration autonome formé de bénévoles. La Fondation a pour principale mission d'appuyer l'essor et le rayonnement du Musée, notamment en contribuant à l'enrichissement de sa collection.

À l'occasion d'une réception, donnée le 13 avril 1989 en l'honneur des donateurs et marquant l'ouverture de l'exposition *Une histoire de collections : Dons 1984-1989*, la Fondation a lancé une activité pour permettre aux visiteurs d'associer leur nom à une œuvre de la collection. Le 4 juin 1989, lors des célébrations du 25^e anniversaire du Musée, la Fondation a aussi pu remettre un chèque de 6 500 \$ pour l'achat d'une œuvre de l'artiste Antoni Tàpies.

Le troisième Bal des arts contemporains, tenu en mai 1989, placé sous le signe de l'originalité, a réuni près de 400 invités au grand salon de l'hôtel Méridien et a connu un éclatant succès, permettant de récolter 42 000 \$.

Le 3 juillet 1989, en collaboration avec le Centre de documentation du Musée, la Fondation a organisé un pique-nique pour remercier les bénévoles ayant participé aux activités de l'année.

Le 17 septembre 1989, la Fondation invitait les Amis à un brunch prévernissage et à une visite de l'exposition *Blickpunkte* en compagnie de Manon Blanchette, conservateur en chef du Musée. Puis, en février 1990, pour marquer de façon magistrale la fin de l'événement *Blickpunkte*, la Fondation conviait ses amis à une grande soirée d'avant-première de *Rivage à l'abandon*, performance théâtrale de CARBONE 14.

En novembre 1989, la deuxième vente aux enchères de la Fondation a réuni plus de 250 personnes à la salle Tudor de la maison Ogilvy. L'exposition qui a précédé la vente a attiré plus de 1 000 visiteurs. Les amateurs ont acquis 61 œuvres pour un total de 56 380 \$. À cette occasion, la Fondation a remis au Musée un chèque au montant de 40 000 \$ destiné au fonds d'acquisition.

La Fondation des Amis du Musée d'art contemporain de Montréal a été commanditaire du Salon des connaisseurs qui s'est déroulé du 26 au 30 janvier 1990, à la Place Bonaventure. Les bénévoles du kiosque de la Fondation, en plus de recruter de nouveaux membres, ont renseigné le public sur les activités du Musée et sur sa relocalisation au centre-ville.

Enfin, la Fondation a procédé, à compter de mars 1990, à sa campagne de souscription annuelle faite par la poste auprès des entreprises et des amis.

MUSÉE D'ART CONTEMPORAIN DE MONTRÉAL

ÉTATS FINANCIERS DE L'EXERCICE TERMINÉ LE 31 MARS 1990

TABLE DES MATIÈRES

31 RAPPORT DU VÉRIFICATEUR

ÉTATS FINANCIERS

fonds des opérations

32 Revenus et dépenses et solde déficitaire du fonds

33 Bilan

fonds de donation des acquisitions d'œuvres d'art

34 Revenus et solde du fonds

35 Bilan

fonds du maintien des immobilisations

36 Bilan

37 NOTES COMPLÉMENTAIRES

RAPPORT DU VÉRIFICATEUR

J'ai vérifié les bilans du fonds des opérations, du fonds de dotation des acquisitions d'œuvres d'art et du fonds du maintien des immobilisations du Musée d'Art contemporain de Montréal au 31 mars 1990 ainsi que l'état des revenus et dépenses et du solde déficitaire du fonds des opérations de même que l'état des revenus et du solde du fonds de dotation des acquisitions d'œuvres d'art de l'exercice terminé à cette date. Ma vérification a été effectuée conformément aux normes de vérification généralement reconnues, et a comporté par conséquent les sondages et autres procédés que j'ai jugé nécessaires dans les circonstances.

À mon avis, ces états financiers présentent fidèlement la situation financière des fonds du Musée au 31 mars 1990 ainsi que les résultats des opérations de ces fonds de l'exercice terminé à cette date selon les conventions comptables énoncées à la note 2, appliquées de la même manière qu'au cours de l'exercice précédent.

LE VÉRIFICATEUR GÉNÉRAL DU QUÉBEC,
RHÉAL CHATELAIN, f.c.a.

Québec, le 8 juin 1990

MUSÉE D'ART CONTEMPORAIN DE MONTRÉAL

FONDS DES OPÉRATIONS

REVENUS ET DÉPENSES ET SOLDE DÉFICITAIRE DU FONDS

De l'exercice terminé le 31 mars 1990	1990	1989
	\$	\$
Dépenses (note 3)		
Direction de la conservation	1 762 066	1 610 804
Direction des communications	593 768	566 215
Administration	1 875 388	1 963 837
	4 231 222	4 140 856
Revenus		
Subventions fédérales pour projets spécifiques	246 900	324 310
Dons	106 060	58 386
Autres	114 063	110 096
	467 023	492 792
Excédent des dépenses sur les revenus	3 764 199	3 648 064
Subventions du gouvernement du Québec	3 982 300	3 043 419
Excédent des revenus et des subventions sur les dépenses	218 101	(604 645)
Solde déficitaire du fonds au début	(300 917)	303 728
Solde déficitaire du fonds à la fin	(82 816)	(300 917)

MUSÉE D'ART CONTEMPORAIN DE MONTRÉAL

FONDS DES OPÉRATIONS

BILAN

Au 31 mars 1990	1990	1989
	\$	\$
Actif		
À court terme		
Encaisse	81 396	—
Débiteurs	108 912	60 013
Subventions à recevoir	26 700	17 750
Dépôt sur acquisition d'un terrain (note 6)	10 000	—
Dépôt sur acquisition d'une œuvre d'art	—	107 127
Frais payés d'avance	37 134	29 857
Dû par le fonds du maintien des immobilisations	—	288 781
	264 142	503 528
Passif		
À court terme		
Chèques en circulation moins encaisse	—	97 676
Emprunt bancaire	—	110 000
Créditeurs et frais courus	259 658	561 634
Subventions reportées	87 300	33 635
Dû au fonds de dotation des acquisitions d'œuvres d'art	—	1 500
	346 958	804 445
Solde déficitaire du fonds	(82 816)	(300 917)
	264 142	503 528

Éventualité (note 7)

Pour le conseil d'administration

MARIETTE CLERMONT, PRÉSIDENTE
PAUL NOISEUX, TRÉSORIER

MUSÉE D'ART CONTEMPORAIN DE MONTRÉAL

FONDS DE DOTATION DES ACQUISITIONS D'ŒUVRES D'ART
REVENUS ET SOLDE DU FONDS

De l'exercice terminé le 31 mars 1990	1990	1989
	\$	\$
Revenus		
Dons	52 124	37 006
Intérêts	6 043	570
	58 167	37 576
Solde du fonds au début	37 576	—
Solde du fonds à la fin	95 743	37 576

MUSÉE D'ART CONTEMPORAIN DE MONTRÉAL

FONDS DE DOTATION DES ACQUISITIONS D'ŒUVRES D'ART

BILAN

Au 31 mars 1990	1990	1989
	\$	\$
Actifs		
À court terme		
Encaisse	1 896	4 237
Placements temporaires – au coût amorti	93 832	31 302
Débiteurs	15	537
Dû par le fonds des opérations	—	1 500
	95 743	37 576
Solde du fonds	95 743	37 576

Pour le conseil d'administration

MARIETTE CLERMONT, *PRÉSIDENTE*

PAUL NOISEUX, *TRÉSORIER*

MUSÉE D'ART CONTEMPORAIN DE MONTRÉAL

FONDS DU MAINTIEN DES IMMOBILISATIONS

BILAN

Au 31 mars 1990	1990	1989
	\$	\$
Actif		
À court terme		
Subvention à recevoir	11 553	2 274
Immobilisations (note 5)	495 000	363 781
	506 553	366 055
Passif		
À court terme		
Chèques en circulation moins encaisse	—	57
Intérêts courus	11 553	2 274
	11 553	2 331
Dette à long terme		
Emprunt bancaire	495 000	74 943
Dû au fonds des opérations	—	288 781
	506 553	366 055

Pour le conseil d'administration

MARIETTE CLERMONT, PRÉSIDENTE

PAUL NOISEUX, TRÉSORIER

NOTES COMPLÉMENTAIRES

31 mars 1990

1. CONSTITUTION ET FONCTIONS

Le Musée d'Art contemporain de Montréal, corporation au sens du Code civil instituée en vertu de la Loi sur les musées nationaux (L.R.Q., chapitre M-44), a pour fonction de faire connaître, de promouvoir et de conserver l'art québécois contemporain et d'assurer une présence de l'art contemporain international par des acquisitions, des expositions et d'autres activités d'animation.

2. CONVENTIONS COMPTABLES

Les états financiers du Musée ont été préparés par la direction, selon la méthode de la comptabilité d'exercice et les conventions comptables énoncées ci-dessous. Ces états comprennent des montants fondés sur les meilleurs jugements et estimations.

Le Musée présente ses activités selon la comptabilité par fonds. La vocation et les conventions comptables de ces fonds sont décrites ci-dessous.

Fonds des opérations

Le fonds des opérations présente les opérations courantes du Musée.

Matériel et équipement

Les acquisitions de matériel et d'équipement sont imputées aux opérations.

Régimes de retraite

La contribution de l'employeur au Régime de retraite des employés du gouvernement et des organismes publics (RREGOP) et au Régime de retraite des fonctionnaires (RRF) est assumée par le gouvernement du Québec et n'est pas présentée dans l'état des revenus et dépenses et du solde déficitaire du fonds des opérations.

Fonds de dotation des acquisitions d'œuvres d'art

Le Musée a établi un fonds de dotation destiné à acquérir des œuvres d'art à même les revenus de ce fonds. Ces revenus se composent de dons, de contributions volontaires des visiteurs et d'intérêts.

Œuvres d'art

Les œuvres d'art acquises à même le fonds de dotation des acquisitions d'œuvres d'art et celui des opérations sont imputées aux dépenses.

Fonds du maintien des immobilisations

Le gouvernement du Québec autorise le financement et assume le service de la dette des dépenses effectuées dans le cadre du maintien des immobilisations du Musée. Ce fonds a été établi pour comptabiliser ces dépenses jusqu'à concurrence du montant du financement autorisé.

Immobilisations

Les immobilisations sont comptabilisées au coût et seront amorties selon les mêmes modalités que celles du remboursement du principal des emprunts à long terme devant être contractés à leur égard.

Le coût comprend le matériel, la main-d'œuvre directe et les frais indirects.

Dettes à long terme

L'emprunt bancaire est considéré comme dette à long terme vu qu'il sera substitué par financement à long terme, selon les modalités à être fixées par le gouvernement du Québec.

Les intérêts sur cet emprunt temporaire et son remboursement sont assumés par le gouvernement du Québec.

3. FONDS DES OPÉRATIONS — DÉPENSES PAR CATÉGORIE

	Direction de la conservation	Direction des communications	Administration	Total	
				1990	1989
				\$	\$
Traitements et autres rémunérations	775 409	220 779	707 530	1 703 718	1 478 708
Services professionnels, administratifs et autres	260 741	262 858	613 636	1 137 235	1 131 305
Services de transport et de communication	410 574	98 569	95 155	604 298	567 680
Fournitures et approvisionnements	62 210	11 318	136 031	209 559	251 361
Locations	8 799	244	163 390	172 433	180 646
Entretien et réparations	—	—	84 098	84 098	62 134
Matériel et équipement	2 857	—	32 335	35 192	66 312
Acquisitions d'œuvres d'art	241 476	—	—	241 476	393 354
Intérêts	—	—	43 213	43 213	9 356
	1 762 066	593 768	1 875 388	4 231 222	4 140 856

4. ŒUVRES D'ART

Le Musée a reçu par donation, au cours de l'exercice, des œuvres d'art d'une valeur de 354 780 \$ (1989: 1 539 113 \$). La valeur de ces œuvres d'art est déterminée, lorsque requis, par expertise et sanctionnée par la Commission canadienne d'examen des exportations de biens culturels du gouvernement du Canada.

La valeur des œuvres d'art ajoutées à la collection permanente du Musée au cours de l'exercice se compose comme suit:

	1990	1989
	\$	\$
Acquisitions par donation	354 780	1 539 113
Acquisitions assumées par le Musée	241 476	393 354
	596 256	1 932 467

La collection permanente du Musée incluant les œuvres d'art reçues par donation n'est pas présente dans le bilan des fonds.

5. FONDS DU MAINTIEN DES IMMOBILISATIONS

	1990	1989
	\$	\$
Immobilisations:		
Travaux de réfection de la bâtisse	224 485	150 830
Travaux de réfection du stationnement	145 021	78 188
Travaux d'aménagement des réserves d'œuvres d'art	30 603	10 889
Matériel informatique	123 874	123 874
	523 983	363 781
Travaux de réfection imputés aux frais d'entretien et réparations du fonds des opérations	28 983	—
	495 000	363 781

6. ACQUISITION D'IMMEUBLE EN COURS

Le 7 novembre 1985, le Musée a été autorisé par le gouvernement du Québec à acquérir au prix de 1 \$ l'immeuble dans lequel il exerce ses activités.

Le 20 septembre 1989, le Musée a effectué un dépôt de 10 000 \$ pour l'acquisition du terrain adjacent à cet immeuble. Le coût d'acquisition du terrain est de 404 195 \$.

À la date de préparation des états financiers, les contrats d'acquisition pour l'immeuble et le terrain n'avaient pas encore été exécutés. Les acquisitions seront comptabilisées à la date de passation des contrats notariés.

7. FONDS DES OPÉRATIONS — ÉVENTUALITÉ

Le Musée conteste la légalité du paiement de la taxe d'eau et de services à la Ville de Montréal. À la date de préparation des états financiers, le litige porte sur un montant de 87 150 \$. Le gain éventuel, les cas échéant, sera porté aux opérations de l'exercice alors en cours.

8. CHIFFRES COMPARATIFS

Certains chiffres de 1989 ont été reclassés afin de les rendre conformes à la présentation adoptée en 1990.



LOI SUR LA PROTECTION DES NON-FUMEURS

Conformément à l'article 10 de la Loi concernant la protection des non-fumeurs dans certains lieux publics, le Musée d'art contemporain de Montréal a maintenu les dispositions suivantes pour que la Loi soit respectée. Les dispositions énoncées dans notre dernier rapport sont toujours de mise :

1. Tous les employés du Musée ont reçu un avis général les informant de l'entrée en vigueur de la Loi.
2. Le Comité de direction du Musée a élaboré une directive délimitant les zones publiques où il est permis ou interdit de fumer.
3. Des affiches indiquent les sections fumeurs ou non-fumeurs.
4. Le Service de sécurité est tenu de faire respecter la Loi et la directive.
5. Les contrats d'embauche et de service spécifient que le Musée applique cette loi.

FONCTION DU MUSÉE

Le Musée d'art contemporain de Montréal a pour fonction de faire connaître, de promouvoir et de conserver l'art québécois contemporain et d'assurer une présence de l'art contemporain international par des acquisitions, des expositions et d'autres activités d'animation.

Loi sur les musées nationaux, art. 24

