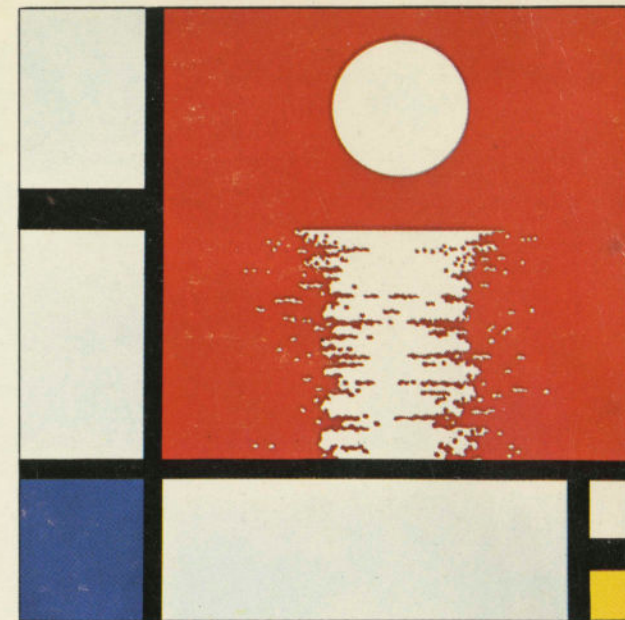


edmund alleyn



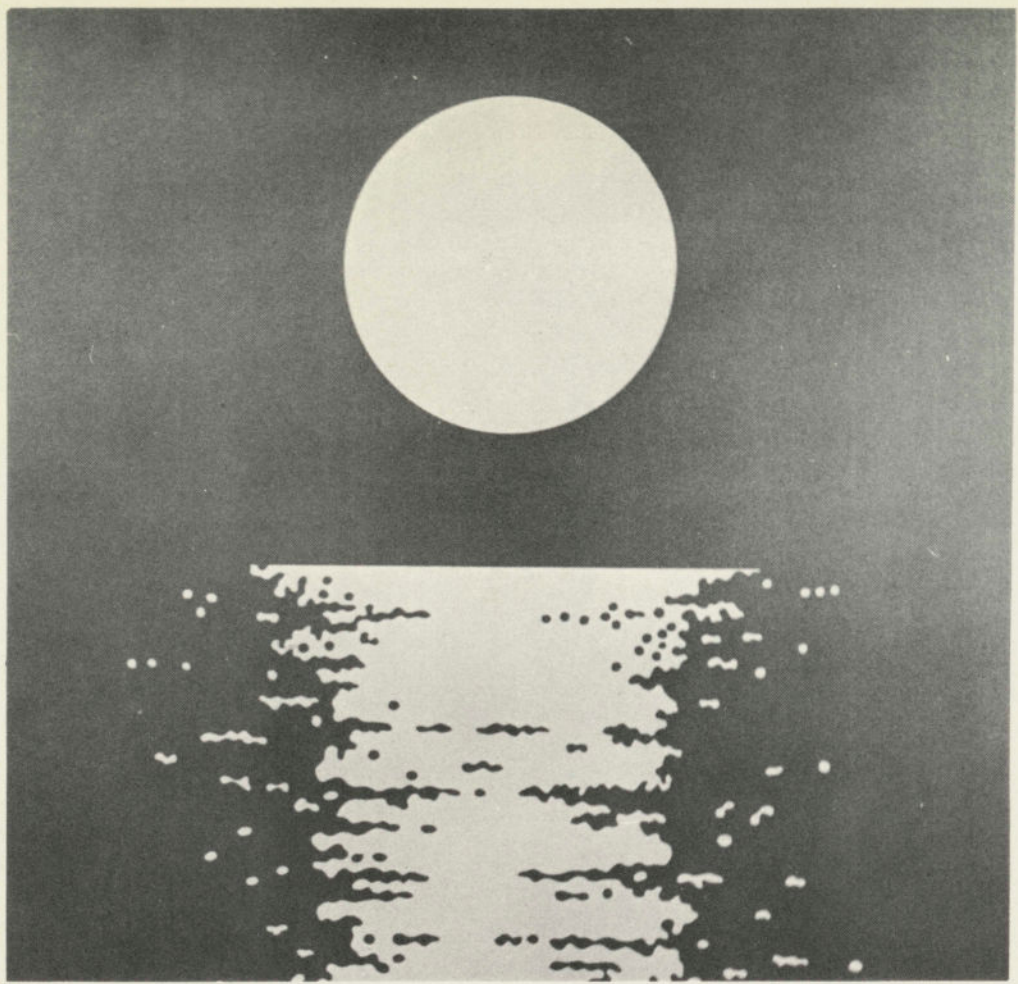
une belle fin de journée







POSITION





si soleil en Toulmond

pour edmund alleyn  
par raoul luôar yangud duguay

(nous suggérons de lire les textes à haute voix  
trois fois de suite à tous les trois jours)

ô

touttt lé soleil son ta Toulmond Kan ti slèv tō  
touttt lamérik â le san rouj de nô zindiin  
touttt lé ter son ta Toulmond mé zi Kouùttt chair  
touttt lé zom on la pô rouj sou le mêm soleil  
touttt lé zom son dé soleil Kan ti rgârd anddan

a mezur ke tōmb lé payettt du soleil nwèr  
l pâsss an vin dvan lékran du dur kâtidiin  
pour fer parlé lé plu zillluss dé zinkânu  
une nanfan pran un taxi ki san vâ tō siel  
ô bouttt dun balon l vâ alumé la lune  
pi le spektak dé sputnik pi dé zasss kâmaness



le prâfêseur de soleil anseign ô zavouq  
a luhivarcité Toulmond yaplan bin vittt  
a ovélé sa sâlitud a lonb dé zom blan  
mé sul flan du feu la jenesss â dékouché  
Toulmond asiss ô plu vieu de toutt lé spektak  
le Konsierj â son lésé pasé pour la fêttt  
le soleil vâ plonbé dan leye dune pâsantht  
lom anânim â lé pié blan pi lé zieu nuèr  
mél soleil mirwettt drett su son fron san ki tsav  
un neye dan lune pi lottt sul trätwer dla mâr lantht  
dé fam an furi san von sègné le soleil  
i leu resss ankâr un peud tan pour seul souvenir  
la sekrièter é tunc fleur an lunettt soleil  
un nôttt jour bin fatiké skouch sul lon li dô  
dan son sâmye un nanfan pintur le soleil  
le bâneur é banal i viin de miami  
ou lé palmié parl ô vag oranj du soleil  
ou lé touriss bin rich mett le soleil a lonb  
pi lonb dan leu zieu vid pour mieu pâsé leu tan





viéyir trankilman avan la fin dla journé  
skouché dan sa mizér de twâ san trant twa liv  
pi rand grâsss du jour ki sfij dan têtth dla montagn  
dan létérnel ékô dson silansss si étranj  
l pâsss sé nui blanch a konté toutth lé zétwèl  
lé zom samuz a srakonté dé zistwèr plattt  
la Kébékwez mèd in Kébèk pran sé vakansss  
a lâ mi deu soleil a la plass de sé zieu ver  
son nom dé tavaru rêv toultan damotèr bin tand  
c la serveuz ô Kontwèr dé lune de miell  
l lui di un bô bonswèr toutth rouj pi souri  
pi lui dan son naveugleman i pâsss toutth drett  
Kom un Kornè de Krêm a glasss le soleil fon  
la jeness tro mol Koub sa Kâlène vertébral  
a la brunantth yatan linpâsib amour dor



*Comme le coucher délirant du soleil, celui que la mort  
ensevelit sombre dans la magnificence qui lui échappe:  
elle lui échappe dans la mesure où elle grandit. A ce  
moment les larmes rient, le rire pleure, et le temps...  
le temps accède à la simplicité qui le supprime.*

*G. Bataille*







Toulmond vâ pi vin ver linvézik regâre *bleu*  
le servô dnô pié Kânié toutt lé chemin par Keur  
justô jour oul soleil skouchrâ pu dan nô zieu  
Toulmond march su son nonb pi sond lantman sa mâr  
Toulmond rêv damour sua griev dé nui zétwalé  
Toulmond pêch le soleil kom un sônon dâré  
ô fon dnô regâre sétègn lé mirwèr dla mèr  
le jour â dla misér a se tnir drett deboutt  
Toulmond nôbli pâ Kla rou du tan vâ brulé  
Toulmond é dan lune pi dan lannézi tâtallé  
un seul regâre sufi pour éklèré la nui





un seul soleil sufi pour ékléré le jour  
Toulmond se souwin kbe soleil vâ revenir bô  
dant blan dnô zieu i vâ râyâné la santé  
mêm lé zavoug von têtth tébloui de bôté  
pu bzwin dver fumé dan létérnel  
Toulmond vâ vûer a traver toutth an  
le soleil vâ têtth un pti feu dant  
la lumiyér vâ jayir de toutth lé  
Toulmond vâ smaler dé Kart pâstal  
Toulmond vâ skouché lé zieu ouer  
Toulmond vâ slevé ansanb dant

nui du jour  
transparansse  
fon du Keur  
Kâr dla ter  
du soleil  
dant soleil  
soleil vivant

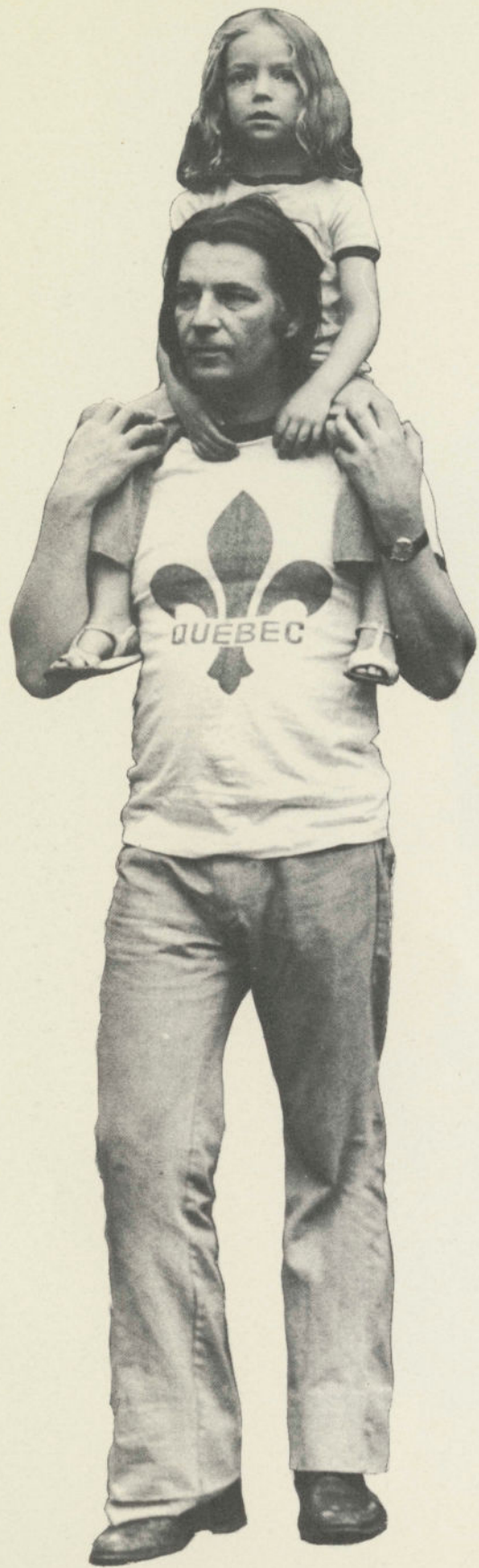




CORNPUFFS







1954



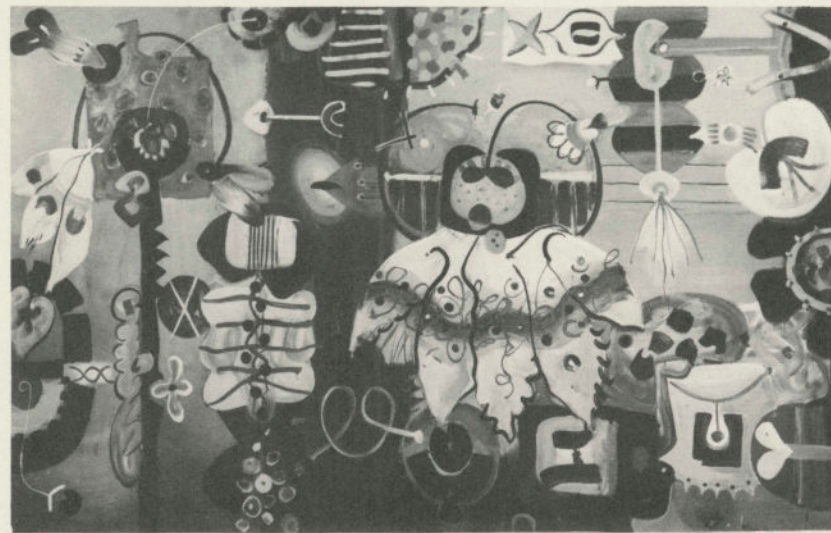
1955



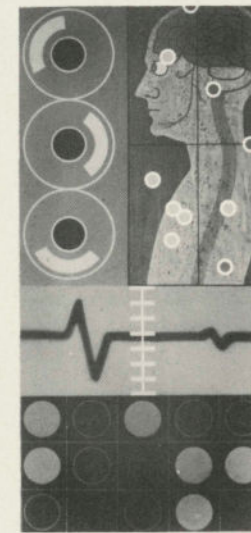
1956



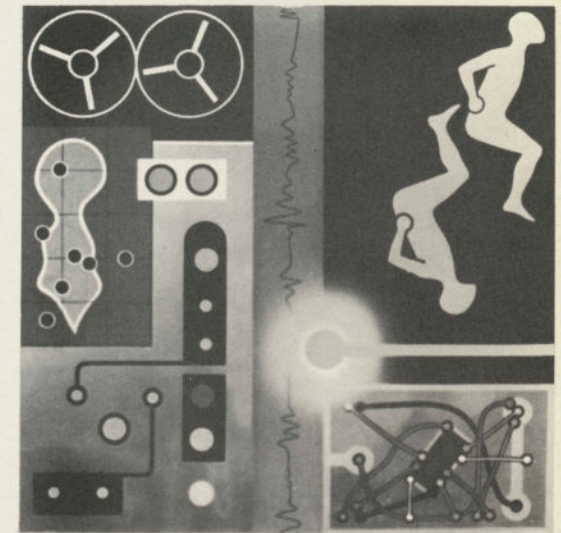
1957



1964



1965



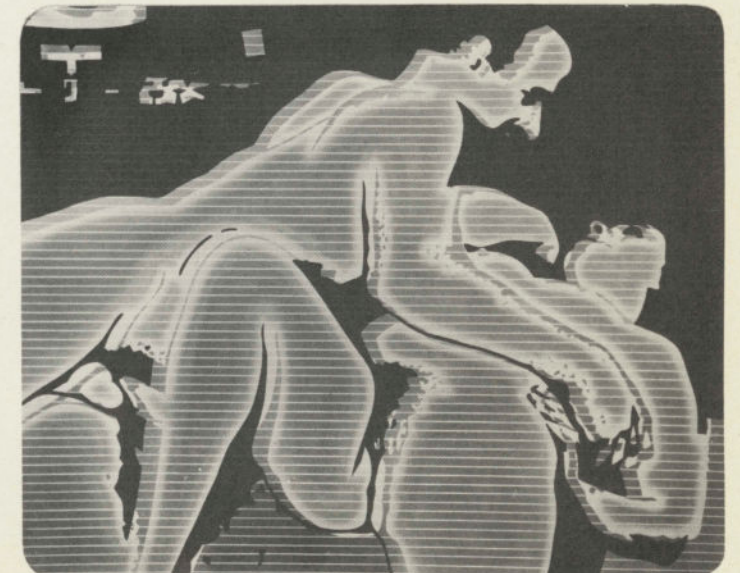
1966



1969



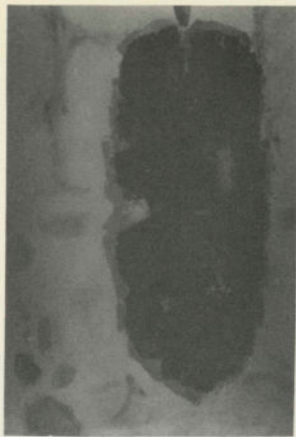
1971



1972



1958



1959



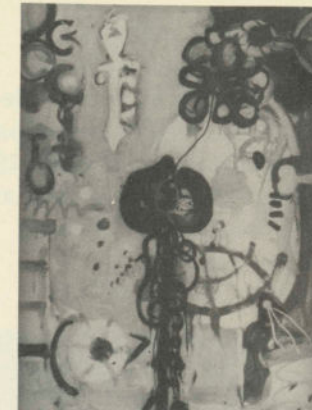
1960



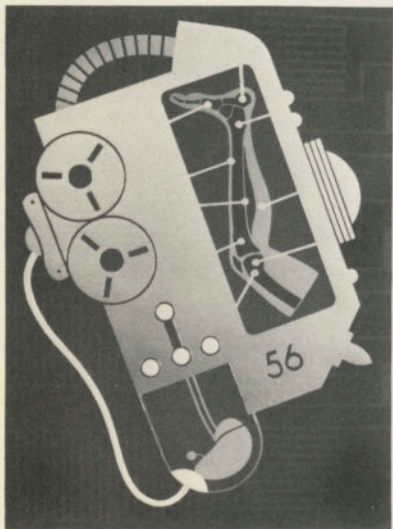
1961



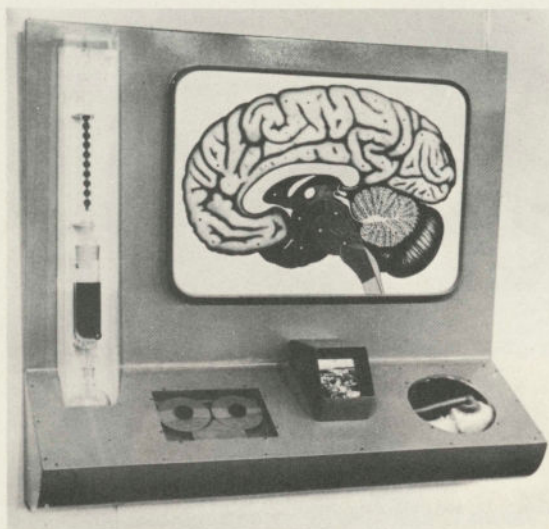
1962



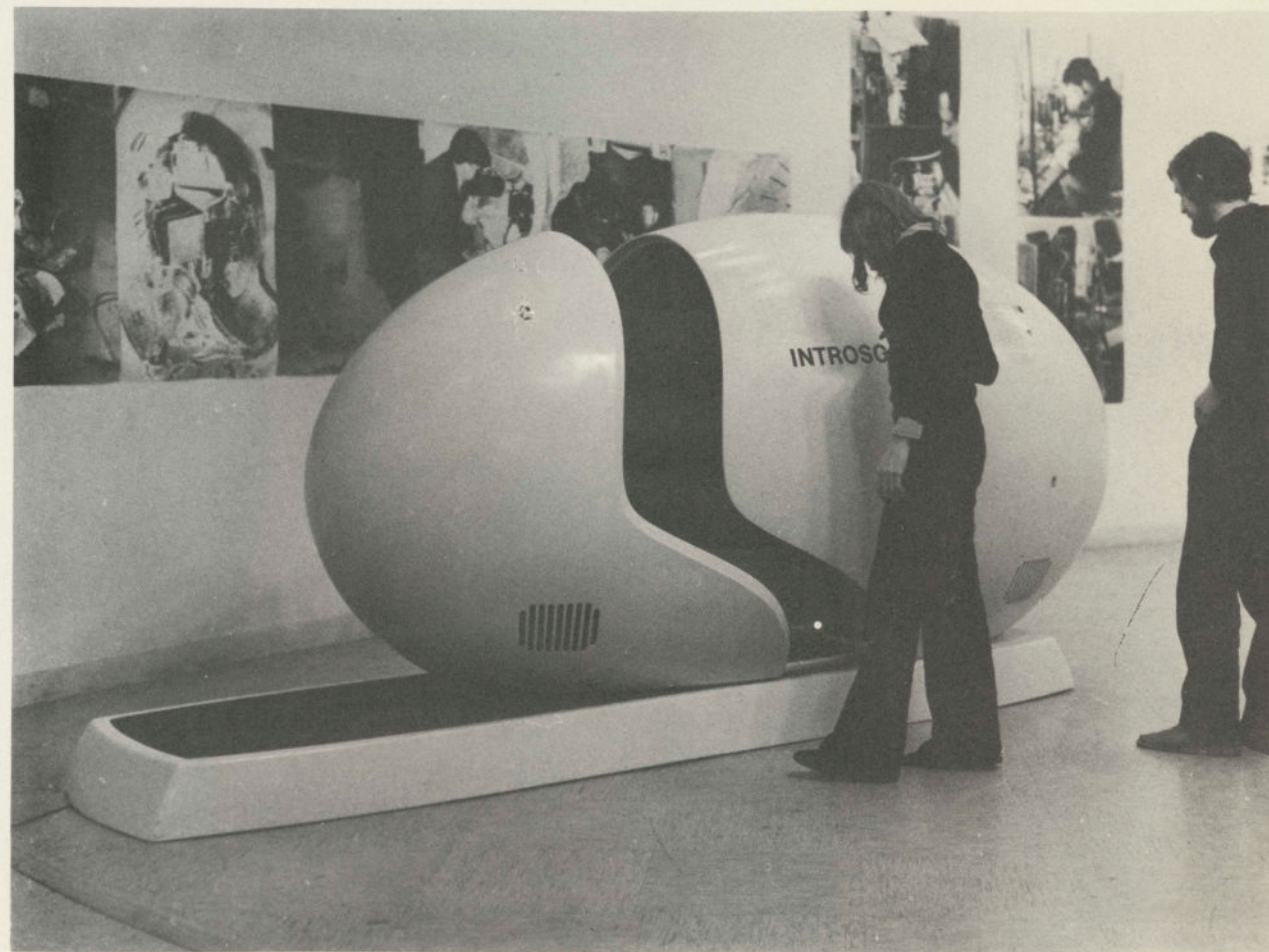
1963



1967



1968



1968-1970

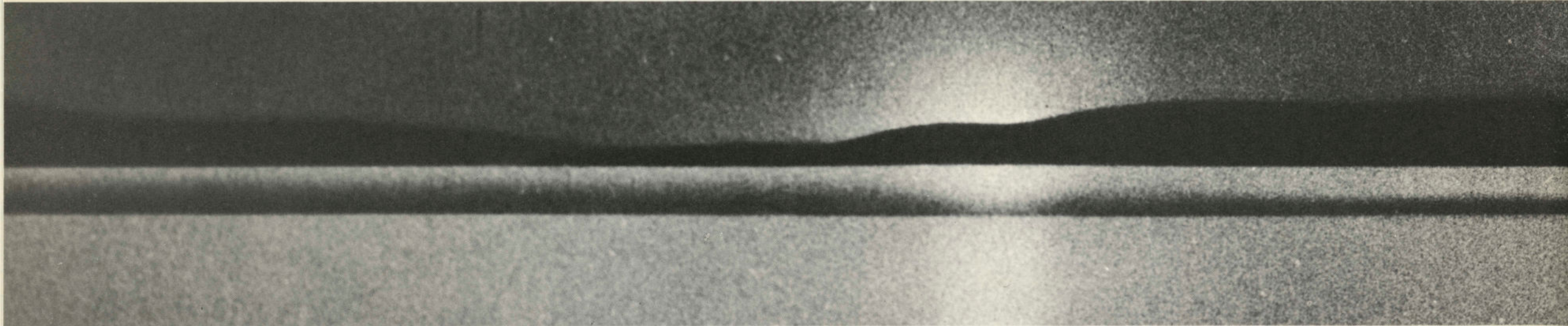


1973



1974

Edmund Alleyn  
 Né à Québec en 1931  
 Étudie à l'École des Beaux-Arts, Québec 1951-55  
 Vit et travaille principalement à Paris 1955-71  
 Retour au Québec en 1971  
 Enseigne depuis 1972 au dept. des Arts Visuel de  
 l'Université d'Ottawa



### Expositions de Groupes

1956 - Smithsonian Institute travelling Exhibition - Canada - USA  
 1957 - 63 - 65 - Biennale Canadienne - Galerie Nationale  
 1958 - 60 Concours Guggenheim - New York  
 1958 - 59 - 63 - 64 - 65 - 66 - Réalités Nouvelles, Musée d'Art Moderne, Paris  
 1959 - Art Contemporain au Canada - Musée Rath, Genève - Walraf Richartz Muséum, Cologne  
 1959 - Biennale de Sao Paolo - Brésil  
 1960 - Biennale de Venise  
 1960 - Arte Canadiense - Museo Nacional d'Arte Moderno - Mexico  
 1962 - Six Peintres Canadiens - Galerie Arditti, Paris - Galerie Levi, Milan  
 1962 - Peintres Canadiens - Musée d'Art de Varsovie, Pologne  
 1963 - 66 - "Donner a voir" Musée d'Art Moderne, Paris  
 1963 - IIIème Biennale de Paris - Musée d'Art Moderne, Paris  
 1964 - "Mythologies quotidiennes" - Musée d'Art Moderne, Paris  
 1965 - Pintura Redonda - Sala del Prado del Altoneo, Madrid  
 1965 - "La Figuration Narrative" - Galerie Creuse, Paris  
 1965 - "Latino Américains" - Musée d'Art Moderne, Paris  
 1965 - "Opiniao" - Museo de Arte Moderna de Rio da Janiero  
 1966 - Cinquante peintres de l'École de Paris - Gmund, Darmstadt, All.  
 1966 - "La Figuration Narrative" - Bale - Zurich - Lausanne, Suisse  
 1966 - Galerie Edouard Smith, Paris (avec le sculpteur Ulysse Comtois)

1966 - "Zoom I" Galerie Blumenthal - Mommatoon, Paris  
 1967 - Expo 67 - Pavillons Québécois et Français  
 1967 - "Le Monde en Question" - Musée d'Art Moderne, Paris  
 1967 - Science Fiction - Kunsthalle, Berne - Musée des Arts Décoratifs, Paris  
 1967 - Biennale Internazionale della Giovane Pittura - Bologne, Italie  
 1967 - Salon de Mai - Musée d'Art Moderne, Havane, Cuba  
 1968 - Salon de Mai - Musée d'Art Moderne, Paris  
 1968 - Peintres du Québec - Musée d'Art Contemporain, Montréal - Musée de Québec, Québec  
 1969 - "Distances" - Musée d'Art Moderne, Paris

### Principales expositions Particulières

1952 - "L'Atelier" - Québec  
 1955 - 60 - Galerie Agnes Lefort, Montréal  
 1957 - Galerie du Haut-Pavé, Paris  
 1958 - Théâtre Fauteuil, Bale  
 1960 - Galerie Denyse Delrue, Montréal  
 1960 - 64 - Roberts Gallery, Toronto  
 1962 - Galerie Desdner, Montréal  
 1964 - 67 - Galerie Soixante, Montréal  
 1967 - Galerie Blumenthal - Mommatoon, Paris  
 1968 - Galerie Delta, Amsterdam  
 1970 - L'INTROSCAPHE - Musée d'Art Moderne, (sect. ARC) Paris





FABRIQUE  
FEUILLE

PLEX

Les Plexiglas ont une matière  
transparente et sont adaptés à  
une grande variété de travaux.  
Ils sont résistants à l'abrasion,  
à l'impact et à la chaleur.  
Ils sont également  
résistants aux produits  
chimiques et aux acides.  
Ils sont faciles à  
travailler et peuvent être  
coupez, sciés, percés,  
serrés et vissés.  
Ils sont également  
résistants à l'oxydation  
et à la pollution.

JOHN AND HARRIS  
CANADA LIMITED



MADE IN  
ACRYLIC

PLEX

Remove masking paper before  
use. Do not use in  
high temperatures.  
Do not use in contact with  
oil or grease.  
Do not use in contact with  
acidic or alkaline solutions.  
Do not use in contact with  
flammable liquids or gases.  
Do not use in contact with  
high voltage electrical  
equipment.



LA BELLE PROVINCE - MADE IN QUEBEC



Product D/OM  
Acrylic Safety Goggles  
C.S.A. 12-07-12  
2007, address and price

ACRYLIC SHEET  
MADE IN CANADA

LEXIGLA

Product is a transparent, lightweight, and  
strong material. It is resistant to  
impact, abrasion, and corrosion.  
It is also resistant to high  
temperatures and is suitable for  
use in many industrial and  
commercial applications.  
It is easy to work with and can  
be cut, drilled, and machined.  
It is also resistant to many  
chemicals and acids.  
It is a safe material to use and  
is suitable for use in many  
different environments.

JOHN AND HARRIS  
CANADA LIMITED



FABRIQUE  
FEUILLE

PLEX

Remove masking paper before  
use. Do not use in  
high temperatures.  
Do not use in contact with  
oil or grease.  
Do not use in contact with  
acidic or alkaline solutions.  
Do not use in contact with  
flammable liquids or gases.  
Do not use in contact with  
high voltage electrical  
equipment.



2364

!



musée du québec / québec / 12 sept - 7 oct / musée d'art contemporain / montréal / 10 oct - 10 nov / 1974